

การพัฒนาศักยภาพแหล่งท่องเที่ยวเพื่อเพิ่มมูลค่า  
การท่องเที่ยวจากอัตลักษณ์กลุ่มชาติพันธุ์  
ของอำเภออุ้มทอง จังหวัดสุพรรณบุรี  
Tourism Potential Development to Increase  
Tourism Value from the Ethnic Identity  
of U-Thong District, Suphan Buri Province

พัชรา เดชโฮม<sup>1</sup>

*Patchara Dechhome*

กุลธิดา ทุ่งคาไน<sup>2</sup>

*Kualtida Thungkanai*

แฝงกมล เพชรเกลี้ยง<sup>3</sup>

*Fangkamol Phetkliang*

นิรันดร์ สุธีนิรันดร์<sup>4</sup>

*Nirun Suteenirun*

ปัทมา วัฒนบุญญา<sup>5</sup>

*Pattama Wattanaboonya*

---

<sup>1</sup>ผู้ช่วยศาสตราจารย์ ดร. ประจำสาขาวิชาการบริหารการศึกษา คณะครุศาสตร์ มหาวิทยาลัยราชภัฏบ้านสมเด็จเจ้าพระยา

<sup>2</sup>อาจารย์ประจำสาขาวิชาการประถมศึกษา คณะครุศาสตร์ มหาวิทยาลัยราชภัฏบ้านสมเด็จเจ้าพระยา

<sup>3</sup>อาจารย์ประจำสาขาวิชาการประถมศึกษา คณะครุศาสตร์ มหาวิทยาลัยราชภัฏบ้านสมเด็จเจ้าพระยา

<sup>4</sup>รองศาสตราจารย์ ดร. ประจำสาขาวิชาการศึกษา คณะครุศาสตร์ มหาวิทยาลัยราชภัฏบ้านสมเด็จเจ้าพระยา

<sup>5</sup>ผู้ช่วยศาสตราจารย์ ดร. ประจำสาขาวิชานาฏยศิลป์ศึกษา คณะมนุษยศาสตร์และสังคมศาสตร์ มหาวิทยาลัยราชภัฏบ้านสมเด็จเจ้าพระยา

สายฝน ทรงเสียงไชย<sup>6</sup>

Saifon Songsiengchai

ถาวร วัฒนบุญญา<sup>7</sup>

Thawon Wattanaboonya

อมลณัฐ โชติกิจนุสรณ์<sup>8</sup>

Amonnut Chotkitnusorn

พีระพงษ์ กุลพิศาล<sup>9</sup>

Peerapong Kulpisan

Received: May 5, 2020

Revised: May 27, 2021

Accepted: June 6, 2021

## บทคัดย่อ

การวิจัยเรื่อง การพัฒนาศักยภาพแหล่งท่องเที่ยวเพื่อเพิ่มมูลค่าการท่องเที่ยวจากอัตลักษณ์กลุ่มชาติพันธุ์ของอำเภออุ้มทอง จังหวัดสุพรรณบุรี มีวัตถุประสงค์ 1) เพื่อรวบรวมข้อมูลด้านการท่องเที่ยวในอำเภออุ้มทอง จังหวัดสุพรรณบุรี 2) เพื่อศึกษาปัจจัยที่มีผลต่อการดึงดูดใจให้นักท่องเที่ยวเดินทางมาท่องเที่ยวในพื้นที่อำเภออุ้มทอง จังหวัดสุพรรณบุรี และ 3) เพื่อพัฒนาศักยภาพแหล่งท่องเที่ยวของอำเภออุ้มทอง จังหวัดสุพรรณบุรี

---

<sup>6</sup>ผู้ช่วยศาสตราจารย์ ดร. ประจักษ์สาขาวิชาภาษาอังกฤษ (ค.บ.) คณะมนุษยศาสตร์และสังคมศาสตร์ มหาวิทยาลัยราชภัฏบ้านสมเด็จเจ้าพระยา

<sup>7</sup>ผู้ช่วยศาสตราจารย์ประจำสาขาวิชาดนตรีตะวันตก วิทยาลัยการดนตรี มหาวิทยาลัยราชภัฏบ้านสมเด็จเจ้าพระยา

<sup>8</sup>ผู้ช่วยศาสตราจารย์ ดร.ประจำสาขาวิชาวิทยาการคอมพิวเตอร์ คณะวิทยาศาสตร์และเทคโนโลยี มหาวิทยาลัยราชภัฏบ้านสมเด็จเจ้าพระยา

<sup>9</sup>รองศาสตราจารย์ประจำคณะวิทยาการจัดการ มหาวิทยาลัยราชภัฏบ้านสมเด็จเจ้าพระยา

ให้ได้ปฏิทินฤดูกาล การกำหนดกลุ่มตัวอย่างให้ข้อมูลเชิงลึกเป็นผู้ที่มีส่วนร่วม หรือผู้ที่มีความเกี่ยวข้องกับแหล่งท่องเที่ยวแต่ละแห่ง แบ่งประชากรออกเป็น 4 กลุ่ม ได้แก่ ภาครัฐ ประกอบด้วย เจ้าหน้าที่ที่ปฏิบัติงานด้านการท่องเที่ยว ทั้งระดับจังหวัด และ ระดับอำเภอ จำนวน 50 คน ภาคเอกชน ประกอบด้วย ผู้ประกอบการโรงแรม/รีสอร์ท/ที่พัก ร้านอาหาร ร้านขายของที่ระลึกผู้ประกอบการ รถโดยสาร และบริษัทนำเที่ยว จำนวน 10 คน กลุ่มตัวอย่างแบบเจาะจง (Purposive Sampling) ประชาชนในท้องถิ่น นมิกุลมีลำเนาอยู่ในพื้นที่อำเภออุทอง จังหวัดสุพรรณบุรี จำนวน 100 คน ผู้วิจัยได้กำหนดการเลือกกลุ่มตัวอย่างแบบเจาะจง และนักท่องเที่ยวชาวไทยที่เดินทางมาท่องเที่ยวในพื้นที่อำเภออุทอง จังหวัดสุพรรณบุรี จำนวน 100 คน กำหนดการเลือกกลุ่มตัวอย่างแบบบังเอิญ เครื่องมือที่ใช้ ได้แก่ แบบสัมภาษณ์ แบบกึ่งโครงสร้าง (Semi - Structured Interview) แบบสังเกต (Observation) แบบสังเกตการณ์ และแบบสอบถาม วิเคราะห์ข้อมูลเชิงพรรณนา (Descriptive Analysis) และใช้สถิติพื้นฐาน การหาค่าร้อยละ (Percentage) การหาค่าเฉลี่ย (Means) และ การหาค่าเบี่ยงเบนมาตรฐาน (Standard Deviation)

ผลการศึกษาวิจัย พบว่า

1) ข้อมูลด้านการท่องเที่ยวในอำเภออุทอง จังหวัดสุพรรณบุรี ประกอบด้วยกลุ่มชาติพันธุ์ 5 ชาติพันธุ์ ประกอบด้วยชาวไทยทรงดำ ไทยพวน ลาวเวียง ลาวครั่ง และไทยจีน ซึ่งแต่ละชาติพันธุ์มีสถานที่ท่องเที่ยวที่น่าสนใจมากมาย หากแบ่งตามประเภทที่กำหนดออกเป็นการท่องเที่ยวเชิงประวัติศาสตร์ การท่องเที่ยวเชิงวัฒนธรรม และการท่องเที่ยวเชิงทรัพยากรธรรมชาติ

2) ปัจจัยที่มีผลต่อการดึงดูดใจให้นักท่องเที่ยวเดินทางมาท่องเที่ยวในพื้นที่อำเภออุทอง จังหวัดสุพรรณบุรี ด้านสิ่งดึงดูดใจ พบว่า สิ่งดึงดูดใจทรัพยากรท่องเที่ยวของอำเภออุทอง จังหวัดสุพรรณบุรี มี 3 ประเภท ได้แก่ 1) ทรัพยากรธรรมชาติ 2) ประวัติศาสตร์และโบราณคดี และ 3) วัฒนธรรม

และประเพณี ด้านสิ่งอำนวยความสะดวก พบว่า สิ่งอำนวยความสะดวก การท่องเที่ยวของอำเภออุ้มทอง จังหวัดสุพรรณบุรี ประกอบด้วย ที่พัก โรงแรม โฮมสเตย์ และร้านอาหาร ด้านความสามารถในการเข้าถึง พบว่า ความสามารถในการเข้าถึงการท่องเที่ยวของอำเภออุ้มทอง จังหวัดสุพรรณบุรี สามารถเดินทางเข้าถึงแหล่งท่องเที่ยวได้อย่างสะดวกและใกล้ชิด

3) ศักยภาพในการจัดการท่องเที่ยวในพื้นที่อำเภออุ้มทอง จังหวัดสุพรรณบุรี ด้านทรัพยากรท่องเที่ยว พบว่า มีการปรับปรุงแหล่งท่องเที่ยว ให้มีความน่าดึงดูดใจนักท่องเที่ยว ด้านการเข้าถึงแหล่งท่องเที่ยว มีเส้นทางคมนาคม สะดวกสบาย สามารถเดินทางได้หลากหลายเส้นทาง ด้านสิ่งอำนวยความสะดวก สิ่งอำนวยความสะดวกในแหล่งท่องเที่ยวของอำเภออุ้มทองมีความพร้อม ในด้านต่างๆ ด้านความปลอดภัย มีเจ้าหน้าที่รักษาความปลอดภัยประจำ แหล่งท่องเที่ยวต่าง ๆ อย่างเพียงพอและทั่วถึง ด้านความสามารถในการรองรับ ของพื้นที่ แหล่งท่องเที่ยวในพื้นที่อำเภออุ้มทองมีร้านอาหารที่มีความหลากหลาย ให้นักท่องเที่ยวได้เลือกซื้อตามความชื่นชอบ และด้านการมีส่วนร่วมของชุมชน ชุมชนมีส่วนร่วมกับสถานที่ท่องเที่ยวในการประชาสัมพันธ์

4) ศักยภาพในการบริหารจัดการแหล่งท่องเที่ยวในปัจจุบัน ของอำเภออุ้มทอง ที่ได้จากการสอบถามผู้ให้บริการด้านการท่องเที่ยว ได้แก่ ภาครัฐ ภาคเอกชน และประชาชนในท้องถิ่น ภาพรวมทุกด้าน พบว่า ผู้ให้บริการด้านการท่องเที่ยว ได้แก่ ภาครัฐ ภาคเอกชน และประชาชน ในท้องถิ่น มีความคิดเห็นเกี่ยวกับศักยภาพในการบริหารจัดการแหล่งท่องเที่ยว ในปัจจุบันของอำเภออุ้มทองโดยรวม อยู่ในระดับมาก โดยค่าเฉลี่ยมากที่สุด คือ ศักยภาพการปฏิบัติงานด้านทรัพยากรท่องเที่ยว รองลงมาคือ ด้านการเข้าถึง แหล่งท่องเที่ยว และน้อยที่สุด คือ ด้านความปลอดภัย

5) การตรวจสอบความเหมาะสมของปฏิทินฤดูกาลการท่องเที่ยว อำเภออุ้มทอง จังหวัดสุพรรณบุรี ในภาพรวมมีความเหมาะสมในระดับมากที่สุด

**คำสำคัญ:** การพัฒนาศักยภาพ มูลค่าการท่องเที่ยว อัตลักษณ์กลุ่มชาติพันธุ์

## Abstract

This study of tourism potential development to increase tourism value from the ethnic identity of U-Thong District, Suphan Buri Province aimed to 1) collect the data of tourism in U-Thong District, Suphan Buri Province, 2) study the factors that affect tourists' attraction to travel in U-Thong District, Suphan Buri Province, and 3) develop the tourism potential of U-Thong District, Suphan Buri Province to create a seasonality calendar. The sample group for an in-depth interview are the participants or people related to each tourism area. There are four groups of the population: 1) Government sector consisting of 50 tourism officers at both provincial and district levels. 2) Private sector consisting of 10 purposive samplings from entrepreneurs of accommodations, restaurants, souvenir shops, bus agencies, and tourism companies. 3) A hundred purposive samplings from the local people who live in U-Thong District, Suphan Buri Province, and 4) A hundred accidental samplings from Thai tourists who are traveling in U-Thong District, Suphan Buri Province. The instruments are a semi-structured interview, an observation form, an observation method form, and the questionnaires. The data was analyzed by descriptive analysis and basic statistics including percentage, mean, and standard deviation.

This study reveals that:

1) The data of tourism in U-Thong District, Suphan Buri Province, consists of five ethnic groups which are Thai Song Dum, Thai Phuen, Lao Vieng, Lao Khrang, and Thai-Chinese. In the area of each ethnic group, there are a number of attractions which are divided into historical tourism, cultural tourism, and natural resource tourism.

2) The factors affecting tourists' attraction to travel in the U-Thong District, Suphan Buri Province consist of three aspects: 1) Attraction comprising natural resources, history and archeology, and cultures and traditions, 2) Facilities including accommodations, hotels, homestays, and restaurants, and 3) Accessibilities found to be easy and convenient for tourists' access to the tourist attractions.

3) The potential of tourism management in U-Thong District, Suphan Buri Province consists of six aspects: 1) In terms of tourism resources, there are improvement in tourist attractions to attract the tourists. 2) Accessibility to tourist attractions are provided with various convenient transportation routes. 3) The facilities are well-prepared. For security, there are sufficient security guards positioned at different attractions. 5) In terms of service area capacity, there are a variety of restaurants for tourists to choose based on their interest, and 6) For community participation, the community participates in working with tourist attractions on public relations.

4) The potential of current tourism management in U-Thong District, Suphan Buri Province in overall aspects shows that the opinion of tourism service providers, as well as government sectors, private sectors, and local people, on the potential of the existing tourism management of U-Thong District in general is at a high level. The highest average is the potential of tourism resource operations. The second below is the access to tourist attractions, and the least is safety.

5) The appropriateness of a seasonality calendar for travel in U-Thong District, Suphan Buri Province was overall at the highest level.

**Keywords:** Tourism Value, Ethnic Identity, Seasonality Calendar

## บทนำ

การท่องเที่ยวเป็นอุตสาหกรรมที่สามารถสร้างรายได้อย่างมหาศาล ทั้งยังมีบทบาทและเป็นกลยุทธ์สำคัญที่นำมาใช้ในการพัฒนาประเทศ รัฐบาลได้ส่งเสริมและสนับสนุนด้านการท่องเที่ยว โดยกำหนดให้การท่องเที่ยว เป็นส่วนหนึ่งในแผนพัฒนาเศรษฐกิจและสังคมแห่งชาติ ฉบับที่ 3 (พ.ศ. 2515-2519) ต่อเนื่องถึงแผนพัฒนาเศรษฐกิจและสังคมแห่งชาติ ฉบับที่ 12 (พ.ศ. 2560-2564) ประเทศไทยได้ให้ความสำคัญและส่งเสริมอุตสาหกรรม การท่องเที่ยวเพิ่มมากขึ้น เนื่องจากมีศักยภาพทางทรัพยากรการท่องเที่ยว ที่สามารถนำมาพัฒนาเป็นปัจจัยการผลิตของอุตสาหกรรมการท่องเที่ยวได้ ซึ่งสามารถนำมาทดแทนการถดถอยของภาคเกษตรกรรม และอุตสาหกรรม สาขาอื่น ๆ ทำให้รายได้จากอุตสาหกรรมการท่องเที่ยวมีมูลค่าเพิ่มขึ้นทุกปี ส่งผลให้เศรษฐกิจโดยรวมมีความเจริญเติบโตอย่างรวดเร็ว และต่อเนื่อง อุตสาหกรรมการท่องเที่ยวจึงมีส่วนสำคัญที่ช่วยเสริมสร้าง ความแข็งแกร่ง และก่อให้เกิดความสมดุลทางเศรษฐกิจของประเทศ ช่วยสร้างงาน สร้างอาชีพ ก่อให้เกิดการกระจายรายได้ไปสู่ประชาชนอย่างกว้างขวาง รวมทั้งทำให้เกิด การพัฒนาสาขาธุรกิจที่ เกี่ยวเนื่องให้กระจายทั่วทุกพื้นที่ นับเป็น การหมุนเวียนทางเศรษฐกิจอันเป็นรากฐานสำคัญของการพัฒนาประเทศ

ปัจจุบันพฤติกรรมกรรมการท่องเที่ยวของนักท่องเที่ยวได้มีการเปลี่ยนแปลงไป นักท่องเที่ยวไม่เพียง แต่เดินทางไปยังแหล่งท่องเที่ยวต่าง ๆ เพื่อการพักผ่อน และเพลิดเพลินกับธรรมชาติ การเยี่ยมชมแหล่ง ท่องเที่ยว การเลือกซื้อ ของที่ระลึก หรือความสนุกสนานกับกิจกรรมการท่องเที่ยวในรูปแบบเดิม ๆ เพราะมุมมองทางการท่องเที่ยวของนักท่องเที่ยวได้เปลี่ยนไป นักท่องเที่ยว เริ่มให้ความสนใจกับการ ท่องเที่ยวที่ได้สัมผัสกับวัฒนธรรมหรือวิถีชีวิต ของคนในท้องถิ่นอย่างใกล้ชิด การท่องเที่ยวที่ก่อให้เกิด ประสบการณ์ การเรียนรู้ และการมีส่วนร่วมกับชุมชนในท้องถิ่นในการทำกิจกรรม การท่องเที่ยวต่าง ๆ มากขึ้น การท่องเที่ยวเชิงสร้างสรรค์ (Creative Tourism)



เป็นการท่องเที่ยวอีกรูปแบบหนึ่งที่พัฒนา ต่อยอดมาจากการท่องเที่ยวเชิงวัฒนธรรม (Cultural Tourism) เป็นการท่องเที่ยวที่เปิดโอกาสให้นักท่องเที่ยวและชุมชนในท้องถิ่นได้มีส่วนร่วมในกิจกรรมการท่องเที่ยว อันจะนำไปสู่การพัฒนา อุตสาหกรรมท่องเที่ยวแบบยั่งยืนต่อไป Raymond และ Richards ได้ร่วมกันกำหนดและให้คำนิยาม ของการท่องเที่ยวเชิงสร้างสรรค์ว่าเป็นการท่องเที่ยวที่มุ่งเน้นโดยตรงต่อความผูกพันและประสบการณ์อันแท้จริง ซึ่งนักท่องเที่ยวได้รับจากการเข้าไปมีส่วนร่วมในการเรียนรู้ด้านศิลปะ มรดกทางวัฒนธรรม หรือลักษณะเฉพาะของพื้นที่นั้น (Wurzburger, 2010) โดยมีจุดมุ่งหมายเพื่อเชื่อมโยงความสัมพันธ์ระหว่างนักท่องเที่ยวกับชุมชนท้องถิ่น (Richards & Marques, 2012) เหมาะสำหรับนักท่องเที่ยวที่ต้องการค้นหาทางเลือกใหม่ ๆ ในการท่องเที่ยว ต้องการสัมผัสความเป็นตัวตนดั้งเดิมและทำกิจกรรมร่วมกับคนในท้องถิ่นอย่างลึกซึ้ง (Salman & Uygur, 2010)

ปฏิทินฤดูกาลเป็นเครื่องมือช่วยคิดที่ใช้แสดงข้อมูลด้านต่าง ๆ ของชุมชน อาทิ กิจกรรมที่ทำในชุมชน เป็นต้น ที่ทำให้ทราบถึงการทำงานในช่วงเวลาที่สำคัญต่าง ๆ ช่วยบอกเล่าลำดับกิจกรรมในแต่ละช่วงเวลาของรอบปีได้เป็นอย่างดี ทำให้เห็นการทับซ้อนของกิจกรรม และความสัมพันธ์กับสภาพภูมิอากาศ ฤดูกาล และการเปลี่ยนแปลงเชิงเวลา สามารถวิเคราะห์ข้อจำกัดของทรัพยากร เช่น ข้อจำกัดในเรื่องของปริมาณน้ำที่ไม่เพียงพอต่อการเพาะปลูก ข้อจำกัดของดินในการฟื้นตัวพักการเพาะปลูกในช่วงถัดไปกว่า 4 ปีมาแล้วที่คณะรัฐมนตรีได้ประกาศให้ตำบลอุ้มถอง อำเภ่อู้อทอง จังหวัดสุพรรณบุรี เป็นพื้นที่พิเศษเพื่อการท่องเที่ยวอย่างยั่งยืน เมืองโบราณอุ้มถอง การพัฒนาการท่องเที่ยวอย่างยั่งยืนที่จะก่อให้เกิดประสิทธิภาพและประสิทธิผล มีความจำเป็นต้องติดตามและประเมินผล การบริหารจัดการ ด้วยการสำรวจข้อมูล สอบถามข้อมูลจากกลุ่มเป้าหมาย เช่น หน่วยงานภาครัฐ เทศบาล ผู้มีส่วนได้ส่วนเสีย ประชาชน ชมรมต่าง ๆ

เพื่อกำกับติดตามให้การพัฒนาการท่องเที่ยวอย่างยั่งยืนและจากที่มหาวิทยาลัยราชภัฏบ้านสมเด็จเจ้าพระยา ได้รับทุนสนับสนุนภายใต้โครงการ “การสร้างนวัตกรรมจากอัตลักษณ์ของกลุ่มชาติพันธุ์เพื่อยกระดับเศรษฐกิจของอำเภออุทอง จังหวัด สุพรรณบุรี” เพื่อต่อยอดผลงานในปี 2560 และเพื่อให้สอดคล้องกับการวิเคราะห์ปัญหาและ ความต้องการของอำเภออุทอง (สำนักงานจังหวัดสุพรรณบุรี, 2561) แผนพัฒนาจังหวัดสุพรรณบุรี พ.ศ. 2561 - 2564 และยุทธศาสตร์สำนักงานพัฒนาชุมชนอำเภออุทอง จังหวัดสุพรรณบุรี คณะผู้วิจัยจึงมองเห็นโอกาสในการพัฒนาการพัฒนาศักยภาพแหล่งท่องเที่ยวของอำเภออุทอง จังหวัดสุพรรณบุรี เพื่อจัดทำปฏิทินฤดูกาล เป็นการเพิ่มมูลค่านวัตกรรม จากเอกลักษณ์ของกลุ่มชาติพันธุ์ เพื่อยกระดับเศรษฐกิจของอำเภออุทอง ทั้งนี้ข้อมูลและสถิติที่ได้จากศึกษาคูณค่าของแหล่งท่องเที่ยวและกิจกรรมการท่องเที่ยว ทิศนคติ ปัจจัยที่มีอิทธิพลต่อองค์ประกอบการท่องเที่ยว ภาพลักษณ์ของ อำเภออุทอง เครื่องมือสื่อสารทางการตลาด ความคุ้มค่าที่ได้รับจากการท่องเที่ยว ที่มีอิทธิพลต่อความตั้งใจในการมาท่องเที่ยวใน อำเภออุทองในอนาคตต่อไป

### วัตถุประสงค์ของการวิจัย

1. เพื่อรวบรวมข้อมูลด้านการท่องเที่ยวในอำเภออุทอง จังหวัดสุพรรณบุรี
2. เพื่อศึกษาปัจจัยที่มีผลต่อการดึงดูดใจให้นักท่องเที่ยวเดินทางมาท่องเที่ยวในพื้นที่อำเภออุทอง จังหวัดสุพรรณบุรี
3. เพื่อพัฒนาศักยภาพแหล่งท่องเที่ยวของอำเภออุทอง จังหวัดสุพรรณบุรีให้ได้ปฏิทินฤดูกาล

## วิธีดำเนินการวิจัย

วิจัยครั้งนี้เป็นการวิจัยแบบผสม (Mixed Method) ประกอบด้วย การศึกษาเชิงคุณภาพ (Qualitative Research) และการศึกษาเชิงปริมาณ (Quantitative Research) โดยผู้วิจัยได้แบ่งขั้นตอนการดำเนินการวิจัย เป็น 3 ขั้นตอน คือ ตอนที่ 1 รวบรวมข้อมูลด้านการท่องเที่ยวในอำเภออุทอง จังหวัดสุพรรณบุรี ตอนที่ 2 ศึกษาปัจจัยที่มีผลต่อการดึงดูดใจให้นักท่องเที่ยว เดินทางมาท่องเที่ยวในพื้นที่อำเภออุทอง จังหวัดสุพรรณบุรี และตอนที่ 3 พัฒนาศักยภาพแหล่งท่องเที่ยวของอำเภออุทอง จังหวัดสุพรรณบุรี ให้ได้ปฏิทินฤดูกาล อำเภออุทอง จังหวัดสุพรรณบุรี

### ประชากรและกลุ่มตัวอย่าง

การวิจัยครั้งนี้แบ่งประชากรปละกลุ่มตัวอย่างออกตามวิธีการศึกษา เชิงคุณภาพและเชิงปริมาณ การศึกษาปัจจัยที่มีผลต่อการดึงดูดใจให้นักท่องเที่ยว เดินทางมาท่องเที่ยวในพื้นที่อำเภออุทอง จังหวัดสุพรรณบุรี ประชากรและ กลุ่มตัวอย่าง การกำหนดกลุ่มตัวอย่างให้ข้อมูลเชิงลึก จะเป็นผู้ที่มีส่วนร่วม หรือผู้ที่มีความเกี่ยวข้องกับแหล่งท่องเที่ยวแต่ละแห่ง ผู้วิจัยได้แบ่งประชากร ออกเป็น 4 กลุ่ม ดังนี้

1) ภาครัฐ การสัมภาษณ์ผู้วิจัยได้กำหนดการเลือกกลุ่มตัวอย่าง แบบเจาะจง (Purposive Sampling) โดยกลุ่มตัวอย่างในครั้งนี้ประกอบด้วย ผู้บริหาร/เจ้าหน้าที่พื้นที่พิเศษเมืองโบราณอุทอง เจ้าหน้าที่ศูนย์ประสานงาน ท่องเที่ยว ผู้บริหาร/เจ้าหน้าที่ศูนย์ส่งเสริมและพัฒนาอาชีพการเกษตร เจ้าหน้าที่องค์การบริหารส่วนตำบล เจ้าหน้าที่สำนักงานเทศบาล กำนัน/ผู้ใหญ่บ้าน พระสงฆ์ จำนวน 14 คน 2) สอบถามเจ้าหน้าที่ที่ปฏิบัติงานด้านการท่องเที่ยว ทั้งระดับจังหวัด และ ระดับอำเภอ จำนวน 50 คน 3) ภาคเอกชน การสัมภาษณ์ ผู้วิจัยได้กำหนดการเลือกกลุ่มตัวอย่างแบบเจาะจง (Purposive Sampling) โดยกลุ่มตัวอย่างในครั้งนี้ ประกอบด้วย ผู้ประกอบการโรงแรม/รีสอร์ท/ที่พัก

ร้านอาหาร ร้านขายของที่ระลึกผู้ประกอบการโดยสาร และบริษัท นำเที่ยว จำนวน 10 คน สอบถามพนักงานที่ปฏิบัติงานด้านการท่องเที่ยว ในพื้นที่อำเภออุ้มทอง จังหวัดสุพรรณบุรี จำนวน 50 คน 3) ประชาชน ในท้องถิ่น สอบถามประชาชนที่มีภูมิลำเนาอยู่ในพื้นที่อำเภออุ้มทอง จังหวัดสุพรรณบุรี จำนวน 100 คนผู้วิจัยได้กำหนดการเลือกกลุ่มตัวอย่าง แบบเจาะจง และ 4) นักท่องเที่ยว สอบถามนักท่องเที่ยวชาวไทยที่เดินทางมาท่องเที่ยวในพื้นที่อำเภออุ้มทอง จังหวัดสุพรรณบุรี จำนวน 100 คน ผู้วิจัยได้กำหนดการเลือกกลุ่มตัวอย่างแบบบังเอิญ

### เครื่องมือที่ใช้ในการวิจัย

เครื่องมือที่ใช้ ได้แก่ แบบสังเกต (Observation) แบบสังเกตการณ์ แบบสัมภาษณ์แบบกึ่งโครงสร้าง (Semi - Structured Interview) โดยการเลือกสัมภาษณ์ประชากรบางส่วนในกลุ่มตัวอย่างทั้ง 4 กลุ่ม คือ เจ้าหน้าที่ในหน่วยงานภาครัฐ พนักงานในหน่วยงานภาคเอกชน ประชาชนในท้องถิ่น และนักท่องเที่ยวชาวไทย และแบบสอบถาม (Questionnaire) ที่สร้างขึ้นมาโดยประยุกต์ใช้แนวคิดทฤษฎีและงานวิจัยที่เกี่ยวข้องตามวัตถุประสงค์ของการวิจัย เพื่อสอบถามความคิดเห็นของประชากรและกลุ่มตัวอย่างที่มีส่วนเกี่ยวข้องกับการท่องเที่ยวจาก 4 กลุ่ม

### การวิเคราะห์ข้อมูล และสถิติที่ใช้ในการวิเคราะห์ข้อมูล

1) การศึกษาเชิงคุณภาพ การวิเคราะห์ข้อมูลในการสัมภาษณ์เชิงลึก โดยจะวิเคราะห์จากการสัมภาษณ์ สังเกตท่าทาง และนำเสนอการพูดคุย ซึ่งกลุ่มผู้วิจัยจะมีการจดบันทึกและมีการขออนุญาตบันทึกเทป เพื่อนำมาจัดเรียงข้อมูล และเขียนให้ได้ใจความโดยมีรายละเอียดครบถ้วน หลังจากนั้นนำมาพิมพ์บรรยายเป็นเรื่องราว ตามเหตุการณ์ให้มีความหมาย พร้อมทั้งอ่านทานข้อมูลที่ได้ และเขียนบันทึกประกอบ เพื่อตั้งข้อสังเกตหรือช่วยจำ จากนั้นนำร่างบันทึกที่ได้มาสรุปข้อมูล เพื่อทบทวนข้อค้นพบ และพิจารณาความหมายของข้อมูลให้ชัดเจนยิ่งขึ้น จากนั้นนำข้อมูลที่ได้จากการใช้เครื่องมือ

วิจัยเชิงคุณภาพ ได้แก่ แบบสังเกต (Observation) แบบสังเกตการณ์ และแบบสัมภาษณ์แบบกึ่งโครงสร้าง (Semi - Structured Interview) มาวิเคราะห์เชิงพรรณนา (Descriptive Analysis) แล้วนำข้อมูลทั้งหมด มาวิเคราะห์ร่วมกับแนวคิดและงานวิจัยที่เกี่ยวข้อง เพื่อจัดทำปฏิทินฤดูกาล ของการท่องเที่ยวในอำเภออุทอง จังหวัดสุพรรณบุรี

2) การศึกษาเชิงปริมาณ วิเคราะห์โดยบันทึกข้อมูลลงในคอมพิวเตอร์ เพื่อประมวลผลด้วยโปรแกรมคอมพิวเตอร์ เพื่อประมวลผลด้วยโปรแกรมสำเร็จรูป สถิติที่ใช้ในการวิเคราะห์ข้อมูล สถิติพื้นฐาน ได้แก่ การหาค่าร้อยละ (Percentage) การหาค่าเฉลี่ย (Means) และ การหาค่าเบี่ยงเบนมาตรฐาน (Standard Deviation) การวิเคราะห์ข้อมูลความเหมาะสมสอดคล้อง ของข้อความ โดยใช้ดัชนีความสอดคล้อง (IOC) สถิติสำหรับการวิเคราะห์ คุณภาพเครื่องมือ ได้แก่ การหาค่าความเชื่อมั่นของแบบสอบถามมาตราส่วน ประเมินค่า (Reliability)

## ผลการวิจัย

ผู้วิจัยแบ่งการวิเคราะห์ข้อมูลออกเป็น 3 ตอน โดยการสรุปผลการวิจัยตามวัตถุประสงค์ของการวิจัยแต่ละข้อ ดังนี้

**ตอนที่ 1 รวบรวมข้อมูลด้านการท่องเที่ยวในอำเภออุทอง จังหวัดสุพรรณบุรี** จากการศึกษาและรวบรวมข้อมูลด้านการท่องเที่ยวในอำเภออุทอง จังหวัดสุพรรณบุรี พบว่า อำเภออุทอง จังหวัดสุพรรณบุรี ประกอบด้วยกลุ่มชาติพันธุ์ 5 ชาติพันธุ์ ประกอบด้วยชาวไทยทรงดำ ไทยพวน ลาวเวียง ลาวครั่ง และไทยจีน ซึ่งแต่ละชาติพันธุ์มีพิธีกรรม และกิจกรรม แต่ละกลุ่มชาติพันธุ์ หากแบ่งตามประเภทที่กำหนดออกเป็นการท่องเที่ยวเชิงประวัติศาสตร์ การท่องเที่ยวเชิงวัฒนธรรม และการท่องเที่ยวเชิงทรัพยากรธรรมชาติ

ตอนที่ 2 ศึกษาปัจจัยที่มีผลต่อการดึงดูดใจให้นักท่องเที่ยวเดินทางมาท่องเที่ยวในพื้นที่อำเภออุ้มทอง จังหวัดสุพรรณบุรี ผลการวิจัยพบว่า

1. ปัจจัยที่มีผลต่อการดึงดูดใจให้นักท่องเที่ยวเดินทางมาท่องเที่ยวในพื้นที่อำเภออุ้มทอง จังหวัดสุพรรณบุรี

1.1 ด้านสิ่งดึงดูดใจ พบว่า สิ่งดึงดูดใจทรัพยากรท่องเที่ยวของอำเภออุ้มทอง จังหวัดสุพรรณบุรี มี 3 ประเภท ได้แก่ 1) ทรัพยากรธรรมชาติ เนื่องจากมีลักษณะภูมิประเทศแบบภูเขาและที่สูง สภาพพื้นที่เป็นลูกคลื่นลอนลาด สลับกับลอนชันจนถึงเทือกเขาสูงชัน ได้แก่ พื้นที่บางส่วนของตำบลบ้านช้าง ตำบลดอนคา ตำบลหนองไฉ่ ตำบลพลับพลาไชย ตำบลอุ้มทอง ภูมิประเทศแบบลูกคลื่นลอนลาด ลักษณะเป็นพื้นที่ถัดจากเขตภูเขา ได้แก่ พื้นที่ในเขตตำบลบ้านช้าง ตำบลดอนคา ตำบลหนองไฉ่ ตำบลอุ้มทอง ตำบลจรเข้สามพัน และภูมิประเทศแบบที่ราบลุ่มแม่น้ำจรเข้สามพัน เป็นบริเวณมีความอุดมสมบูรณ์ ได้แก่ พื้นที่ในเขตตำบลอุ้มทอง ตำบลจรเข้สามพันตำบลสระยายโสม ตำบลสระพังลาน ตำบลดอนมะเกลือ ตำบลยั้งทลาย ตำบลเจดีย์ จึงทำให้เกิดแหล่งท่องเที่ยวที่สำคัญ เช่น แม่น้ำจรเข้สามพันศูนย์ส่งเสริมและพัฒนาอาชีพการเกษตร จังหวัดสุพรรณบุรี เป็นต้น 2) ประวัติศาสตร์และโบราณคดี เนื่องจากพื้นที่อำเภออุ้มทองมีหลักฐานการค้นพบทางโบราณคดีว่ามีมนุษย์อยู่อาศัยตั้งแต่สมัยก่อนประวัติศาสตร์เมื่อประมาณ 3,500 ปีมาแล้ว จึงทำให้เกิดแหล่งท่องเที่ยวที่สำคัญ เช่น พิพิธภัณฑสถานแห่งชาติอุ้มทอง วัดพระยาศรีสรรเพชญาราม วัดเขาทำเทียมพุทธมณฑลประจำจังหวัดสุพรรณบุรี คูเมืองโบราณอุ้มทอง โบราณสถานพู่ทางนาค วัดเขาพระศรีสรรเพชญาราม ซี่งักรยานบ้านโคก วัดเขาคีตสลัก วัดเขากำแพง และ 3) วัฒนธรรมและประเพณี เนื่องจากอำเภออุ้มทอง มีกลุ่มชาติพันธุ์ที่หลากหลายเข้ามาอาศัยอยู่ในพื้นที่ ทั้ง 13 ตำบลของอำเภออุ้มทอง อาทิเช่น กลุ่มชาติพันธุ์ไทยทรงดำ หรือไทยโซ่ง กลุ่มชาติพันธุ์ไทยพวน กลุ่มชาติพันธุ์ลาวครั่งกลุ่มชาติพันธุ์ลาวเวียง และกลุ่มชาติพันธุ์ไทยจีน ด้วยความหลากหลายของชาติพันธุ์ จึงทำให้เกิด

แหล่งท่องเที่ยวที่สำคัญ เช่น ชุมชนบ้านลาวครั้ง ประกอบด้วยประเพณี การทำขวัญข้าว สู่ขวัญข้าวบุญกลางบ้าน บุญเดือนสิบเอ็ด เป็นต้น ไทยทรงดำ ประกอบด้วย การไหว้ศาลประจำหมู่บ้าน ประเพณีทำบุญเข้าพรรษา ประเพณีไหว้ศาล เลี้ยงผีนา ประเพณีปาดตงข้าวใหม่ เป็นต้น กลุ่มชาติพันธุ์ไทยพวน ประกอบด้วย ประเพณีแห่ปลาช่อน บุญกลางบ้าน เป็นต้น กลุ่มชาติพันธุ์ลาวเวียงประกอบด้วย บุญข้าวจี บุญบังไฟ บุญกลางบ้าน บุญเดือนสิบ ลอยกระทง เป็นต้นและกลุ่มชาติพันธุ์ไทยจีน ประกอบด้วย งานจิวปลายปี เทศกาลตรุษจีน เทศกาลบะจ่าง งานจิวต้นปี เทศกาลสารทจีน เทศกาลกินเจ งานจิวปลายปี เป็นต้น

1.2 ด้านสิ่งอำนวยความสะดวก พบว่า สิ่งอำนวยความสะดวก การท่องเที่ยวของอำเภออุ้มทอง จังหวัดสุพรรณบุรี ประกอบด้วย ที่พัก โรงแรม โฮมสเตย์ และร้านอาหาร เนื่องด้วยการเดินทางไปท่องเที่ยว ในอำเภออุ้มทองสามารถเดินทางจากกรุงเทพมหานครการเดินทางท่องเที่ยว ไปยังสถานที่ใดสถานที่หนึ่ง สิ่งที่นักท่องเที่ยวต้องการได้รับ คือ ความสะดวกสบาย ในการท่องเที่ยว มีที่พักให้เลือกอย่างหลากหลาย เช่น โฮมสเตย์ โรงแรม รีสอร์ท และค่ายพักแรม ราคาไม่สูงมากนักที่นักท่องเที่ยวทั่วไปสามารถจะจ่ายได้ ตัวอย่างที่พัก ได้แก่ บ้านดินรีสอร์ท เป็นต้น

1.3 ด้านความสามารถในการเข้าถึง พบว่า ความสามารถในการเข้าถึงการท่องเที่ยวของอำเภออุ้มทอง จังหวัดสุพรรณบุรี สามารถเดินทาง เข้าถึงแหล่งท่องเที่ยวได้อย่างสะดวกและใกล้ชิด ซึ่งเป็นที่ทราบกันดีแล้วว่า ถนนสายหลักที่มุ่งหน้าสู่จังหวัดสุพรรณบุรี โดยผ่าน อำเภออุ้มทอง ยังมีเส้นทางอื่น อีกที่เป็นถนนสายรองที่สามารถจะเชื่อมโยงไปยังอำเภออุ้มทองได้ เช่น ไปทางจังหวัดกาญจนบุรี ไปทางจังหวัดนครปฐม ก็มีความสะดวกสบายเช่นเดียวกับ เส้นทางที่ไปจังหวัดสุพรรณบุรี ซึ่งตรงนี้ก็เป็นที่จุดเด่นทำให้มีความน่าสนใจ ในการที่จะเดินทางไปยังอำเภออุ้มทอง

2. ศักยภาพในการจัดการท่องเที่ยวในพื้นที่อำเภออุ้มทอง จังหวัดสุพรรณบุรี

2.1 ด้านทรัพยากรท่องเที่ยว พบว่า มีการปรับปรุงแหล่งท่องเที่ยวให้มีความน่าดึงดูดใจนักท่องเที่ยว เช่น มีการประดับตกแต่งสถานที่ให้มีความสวยงาม ความหลากหลายของสถานที่ท่องเที่ยว การให้ความช่วยเหลือจากเจ้าหน้าที่ในการให้คำแนะนำ การอำนวยความสะดวก เป็นต้น มีการประชาสัมพันธ์แหล่งท่องเที่ยวอย่างต่อเนื่อง เช่น มีการปรับปรุงเว็บไซต์การท่องเที่ยว มีการจัดทำป้ายเชิญชวนแหล่งท่องเที่ยว แผ่นพับประชาสัมพันธ์ เป็นต้น

2.2 ด้านการเข้าถึงแหล่งท่องเที่ยว พบว่า มีเส้นทางคมนาคมสะดวกสบาย สามารถเดินทางได้หลากหลายเส้นทาง เช่น การเดินทางไปยังศูนย์ส่งเสริมและพัฒนาอาชีพการเกษตร (พันธุ์พืชเพาะเลี้ยง) จังหวัดสุพรรณบุรี ตั้งอยู่ตำบลพลับพลาไชย ห่างจากตัวอำเภออุ้มทอง ไปตามเส้นทางอุ้มทอง-ด่านช้าง ประมาณ 6 กิโลเมตร ถึงโรงงานน้ำตาล เลี้ยวซ้ายสะพานคลองชลประทาน แล้วเลี้ยวขวา เลียบคลองชลประทาน 10 กิโลเมตร ศูนย์ฯ อยู่ทางซ้ายมือ เป็นต้น มีป้ายบอกเส้นทางที่มีความชัดเจน สามารถอำนวยความสะดวกให้กับนักท่องเที่ยวในการเดินทาง ตำแหน่งของการวางป้ายประชาสัมพันธ์มีความเหมาะสม เป็นต้น

2.3 ด้านสิ่งอำนวยความสะดวก พบว่า สิ่งอำนวยความสะดวกในแหล่งท่องเที่ยวของอำเภออุ้มทองมีความพร้อมในด้านต่าง ๆ เช่น มีสถานที่จอดรถที่เหมาะสมและเพียงพอ มีห้องน้ำที่สะอาดและเพียงพอกับจำนวนนักท่องเที่ยวมีแผนที่ แผนที่แสดงขอบเขตของแหล่งท่องเที่ยวอย่างชัดเจนสามารถเข้าใจง่ายมีศูนย์ให้บริการนักท่องเที่ยวที่สามารถให้ข้อมูลเกี่ยวกับการท่องเที่ยวได้อย่างเหมาะสม รวมถึงสถานที่ท่องเที่ยวมีการสนับสนุนและรองรับสำหรับคนพิการให้ได้รับความสะดวกสบายในการท่องเที่ยว โดยมีห้องน้ำสำหรับคนพิการและมีทางลาดสำหรับรถเข็นของผู้พิการ เป็นต้น

2.4 ด้านความปลอดภัย พบว่า มีเจ้าหน้าที่รักษาความปลอดภัยประจำแหล่งท่องเที่ยวต่าง ๆ อย่างเพียงพอและทั่วถึง สามารถให้บริการ



และดูแลความปลอดภัยให้กับนักท่องเที่ยวในทุกสถานที่ รวมถึงการจัดทำป้ายแสดงกฎระเบียบการเข้าชมสถานที่ท่องเที่ยวทุกจุดที่เป็นแหล่งท่องเที่ยวที่สำคัญเพื่อรับทราบและเป็นแนวปฏิบัติในการเข้าชมตามสถานที่ต่าง ๆ เช่น พิพิธภัณฑ์อุทอง เป็นต้น

2.5 ด้านความสามารถในการรองรับของพื้นที่ พบว่าแหล่งท่องเที่ยวในพื้นที่อำเภออุทองมีร้านอาหารที่มีความหลากหลายให้นักท่องเที่ยวได้เลือกซื้อตามความชื่นชอบ เช่น อาหารที่ครัวลุงปิ่นบ้านขนมจีนชุมชนท่าพระตะวันออกเป็นต้น มีที่พักที่เพียงพอกับจำนวนนักท่องเที่ยวในการเข้าพักและหลากหลายรูปแบบให้นักท่องเที่ยวได้เลือกตามแบบที่ชอบ เช่น บ้านดินรีสอร์ท โฮมสเตย์ของไทยโซ่ง เป็นต้น มีจำนวนรถรับจ้างและรถประจำทางที่สามารถเข้าถึงแหล่งท่องเที่ยวที่สำคัญ รวมถึงหน่วยงานที่รับผิดชอบมีระบบบริหารจัดการเกี่ยวกับเรื่องขยะที่มีความเหมาะสมและเป็นระบบ ทำให้แหล่งท่องเที่ยวมีความสะอาด เป็นระเบียบเรียบร้อยและสวยงาม

2.6 ด้านการมีส่วนร่วมของชุมชน พบว่า ชุมชนมีส่วนร่วม กับสถานที่ท่องเที่ยวในการประชาสัมพันธ์ เชิญชวนนักท่องเที่ยวอยู่ตลอดเวลา คนในชุมชนสามารถนำอาหารมาขายได้โดยไม่เสียค่าเช่าสถานที่ และคนในพื้นที่หรือชุมชนจะช่วยกันดูแลรักษาความสะอาด เก็บกวาดขยะในสถานที่ท่องเที่ยวอยู่เสมอ นอกจากนี้ในชุมชนมีการให้ความร่วมมือด้วยการจัดให้มีอาสาสมัครคอยดูแล การให้บริการเกี่ยวกับการให้ข้อมูลและการจัดการสถานที่จอดรถและส่วนมากพ่อค้าแม่ค้าจะเป็นคนในชุมชนซึ่งทำให้เกิดรายได้หมุนเวียนภายในชุมชน รวมถึงชุมชนส่วนใหญ่มีส่วนร่วม จะเห็นว่าส่วนใหญ่จะเป็นคนในพื้นที่ ทำงานอยู่ตามแหล่งสถานที่ท่องเที่ยวที่ตนเองอาศัยอยู่ในบริเวณนั้น ซึ่งจะมีความรอบรู้และมีใจรักเกี่ยวกับสถานที่บ้านเกิดของตนเอง เป็นต้น

3. ความคิดเห็นเกี่ยวกับศักยภาพในการบริหารจัดการแหล่งท่องเที่ยวในปัจจุบันของอำเภออุทอง ที่ได้จากการสอบถามผู้ให้บริการด้านการท่องเที่ยวมีความคิดเห็นเกี่ยวกับศักยภาพในการบริหารจัดการแหล่งท่องเที่ยว

ในปัจจุบันของอำเภออุทองโดยรวม อยู่ในระดับมาก โดยค่าเฉลี่ยมากที่สุด คือ ศักยภาพการปฏิบัติงานด้านทรัพยากรท่องเที่ยว รองลงมาคือ ด้านการเข้าถึงแหล่งท่องเที่ยว และน้อยที่สุด คือ ด้านความปลอดภัย เมื่อพิจารณาเป็นรายด้านพบว่า

3.1 ด้านทรัพยากรท่องเที่ยว พบว่า ผู้ให้บริการด้านการท่องเที่ยว ได้แก่ ภาครัฐ ภาคเอกชน และประชาชน ในท้องถิ่น มีความคิดเห็นเกี่ยวกับศักยภาพในการบริหารจัดการแหล่งท่องเที่ยวในปัจจุบันของอำเภออุทอง ด้านทรัพยากรท่องเที่ยวโดยรวม อยู่ในระดับมาก โดยค่าเฉลี่ยมากที่สุด คือ ศักยภาพการปฏิบัติงานด้านทรัพยากรท่องเที่ยวที่มีการปรับปรุงรูปแบบให้มีความดึงดูดใจนักท่องเที่ยวอย่างสม่ำเสมอ รองลงมาคือ มีการบำรุงรักษา ฟื้นฟูแหล่งท่องเที่ยวเป็นประจำ และน้อยที่สุด คือ มีการประชาสัมพันธ์อย่างต่อเนื่อง

3.2 ด้านการเข้าถึงแหล่งท่องเที่ยว พบว่า ผู้ให้บริการด้านการท่องเที่ยว ได้แก่ ภาครัฐ ภาคเอกชน และประชาชน ในท้องถิ่น มีความคิดเห็นเกี่ยวกับศักยภาพในการบริหารจัดการแหล่งท่องเที่ยวในปัจจุบันของอำเภออุทอง ด้านการเข้าถึงแหล่งท่องเที่ยวโดยรวม อยู่ในระดับมาก โดยค่าเฉลี่ยมากที่สุดคือ ศักยภาพการปฏิบัติงานด้านทรัพยากรท่องเที่ยวที่เส้นทางคมนาคมมีความเหมาะสม รองลงมาคือ มีป้ายบอกทางมีความชัดเจน

3.3 ด้านสิ่งอำนวยความสะดวก พบว่า ผู้ให้บริการด้านการท่องเที่ยว ได้แก่ ภาครัฐ ภาคเอกชน และประชาชน ในท้องถิ่น มีความคิดเห็นเกี่ยวกับศักยภาพในการบริหารจัดการแหล่งท่องเที่ยวในปัจจุบันของอำเภออุทอง ด้านสิ่งอำนวยความสะดวกโดยรวม อยู่ในระดับมาก โดยค่าเฉลี่ยมากที่สุดคือ ศักยภาพการปฏิบัติงานด้านสิ่งอำนวยความสะดวกที่มีมีแผนที่/แผนผังแสดงขอบเขตของแหล่งท่องเที่ยวอย่างชัดเจนและเพียงพอ รองลงมาคือ มีถนน/ทางเดินในสถานที่ท่องเที่ยวมีความเหมาะสม และน้อยที่สุดมีความคิดเห็นระดับปานกลางคือ มีศูนย์บริการและให้ข้อมูลนักท่องเที่ยว

3.4 ด้านความปลอดภัย พบว่า ผู้ให้บริการด้านการท่องเที่ยว ได้แก่ ภาครัฐ ภาคเอกชน และประชาชน ในท้องถิ่น มีความคิดเห็นเกี่ยวกับศักยภาพในการบริหารจัดการแหล่งท่องเที่ยวในปัจจุบันของอำเภออุทอง ด้านความปลอดภัยโดยรวม อยู่ในระดับมาก โดยค่าเฉลี่ยมากที่สุดคือ ศักยภาพการปฏิบัติงานด้านความปลอดภัยที่มีเจ้าหน้าที่รักษาความปลอดภัยประจำแหล่งท่องเที่ยว รองลงมาคือ มีการกำหนดกฎระเบียบและมาตรการในการท่องเที่ยวในแต่ละแหล่งท่องเที่ยว

3.5 ด้านความสามารถในการรองรับของพื้นที่ พบว่า ผู้ให้บริการด้านการท่องเที่ยว ได้แก่ ภาครัฐ ภาคเอกชน และประชาชน ในท้องถิ่น มีความคิดเห็นเกี่ยวกับศักยภาพในการบริหารจัดการแหล่งท่องเที่ยวในปัจจุบันของอำเภออุทอง ด้านความสามารถในการรองรับของพื้นที่โดยรวมอยู่ในระดับมาก โดยค่าเฉลี่ยมากที่สุดคือ ศักยภาพการปฏิบัติงานด้านความสามารถในการรองรับของพื้นที่ที่สถานที่พักแรมมีจำนวนเพียงพอ รองลงมาคือ ร้านอาหารมีจำนวนเพียงพอ และน้อยที่สุด มีความคิดเห็นระดับปานกลางคือ รถโดยสาร/รับจ้างมีจำนวนเพียงพอ

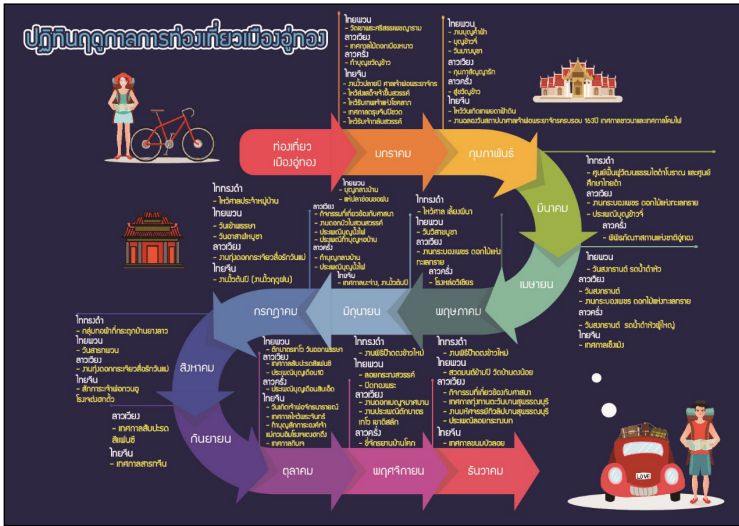
3.6 ด้านการมีส่วนร่วมของชุมชน พบว่า ผู้ให้บริการด้านการท่องเที่ยว ได้แก่ ภาครัฐ ภาคเอกชน และประชาชน ในท้องถิ่น มีความคิดเห็นเกี่ยวกับศักยภาพในการบริหารจัดการแหล่งท่องเที่ยวในปัจจุบันของอำเภออุทอง ด้านการมีส่วนร่วมของชุมชนโดยรวม อยู่ในระดับมาก โดยค่าเฉลี่ยมากที่สุดคือ ศักยภาพการปฏิบัติงานด้านการมีส่วนร่วมของชุมชนที่มีเจ้าหน้าที่รักษาความปลอดภัยประจำแหล่งท่องเที่ยว รองลงมาคือ มีการกำหนดกฎระเบียบและมาตรการในการท่องเที่ยวในแต่ละแหล่งท่องเที่ยว

**ตอนที่ 3 พัฒนาศักยภาพแหล่งท่องเที่ยวของอำเภออุทอง จังหวัดสุพรรณบุรีให้ได้ปฏิทินฤดูกาล อำเภออุทอง จังหวัดสุพรรณบุรี ผลการวิจัยพบว่า**

1. ความเหมาะสมของปฏิทินฤดูกาลการท่องเที่ยวอำเภออุทอง จังหวัดสุพรรณบุรี โดยรวมอยู่ในระดับมากที่สุด โดยความเหมาะสม

ด้านที่มีค่าเฉลี่ยสูงที่สุด คือความเหมาะสมด้านคุณค่าและประโยชน์ที่ได้รับ มีความเหมาะสมอยู่ในระดับมากที่สุด รองลงมา คือ ความเหมาะสมด้านเนื้อหา มีความเหมาะสมอยู่ในระดับมากที่สุด และความเหมาะสมด้านที่มีค่าเฉลี่ยน้อยที่สุด คือ ความเหมาะสมด้านการจัดรูปแบบ มีความเหมาะสมอยู่ในระดับมาก

2. ปฏิทินฤดูกาลการท่องเที่ยวอำเภออุ้มทอง จังหวัดสุพรรณบุรี



ภาพที่ 1 ปฏิทินฤดูกาลการท่องเที่ยวอำเภออุ้มทอง จังหวัดสุพรรณบุรี (พัชรา เดชโฮม, 2563)

อภิปรายผลการวิจัย

การวิจัยเรื่อง การพัฒนาศักยภาพแหล่งท่องเที่ยวเพื่อเพิ่มมูลค่าการท่องเที่ยวจากอัตลักษณ์กลุ่มชาติพันธุ์ของอำเภออุ้มทอง จังหวัดสุพรรณบุรี ผู้วิจัยได้อภิปรายผลตามวัตถุประสงค์ของการวิจัย ดังนี้

## 1. ข้อมูลด้านการท่องเที่ยวในอำเภออุทอง จังหวัดสุพรรณบุรี

อำเภออุทอง จังหวัดสุพรรณบุรี ประกอบด้วยกลุ่มชาติพันธุ์ 5 ชาติพันธุ์ ประกอบด้วยชาวไทยทรงดำ ไทยพวน ลาวเวียง ลาวครั่ง และไทยจีน ซึ่งแต่ละชาติพันธุ์มีสถานที่ท่องเที่ยวที่น่าสนใจมากมาย หากแบ่งตามประเภทที่กำหนดออกเป็นการท่องเที่ยวเชิงประวัติศาสตร์ การท่องเที่ยวเชิงวัฒนธรรม และการท่องเที่ยวเชิงทรัพยากรธรรมชาติ ในอำเภออุทองมีสถานที่ท่องเที่ยวที่น่าสนใจมากมาย แต่ในบางแห่งนักท่องเที่ยวยังคงเดินทางเที่ยวชมน้อย เนื่องจากขาดการประชาสัมพันธ์ให้ทั่วถึง ซึ่งหากมีการประชาสัมพันธ์ที่ดี ย่อมส่งผลให้นักท่องเที่ยวได้รับข้อมูล และนำมาสู่การมาท่องเที่ยวได้ ซึ่งสอดคล้องกับวรรณภา วงษ์วานิช (2539) และกุลวรา สุวรรณพิมล (2548) กล่าวถึง ข้อมูลข่าวสารการท่องเที่ยว มีส่วนส่งเสริม การท่องเที่ยว ไม่ว่าจะเป็นหนังสือแนะนำเกี่ยวกับแหล่งท่องเที่ยว คู่มือการท่องเที่ยว แผ่นพับ หรือแผนที่ ซึ่งเอกสารแนะนำการท่องเที่ยวจะมีส่วนแนะนำ ให้ความรู้ใหม่ ๆ แก่นักท่องเที่ยว เนื่องจากภายในเอกสารมักมีการจัดทำรายละเอียดเกี่ยวกับแหล่งท่องเที่ยว แต่ละแห่ง การจัดทำแผนที่เส้นทาง และแผนที่ท่องเที่ยวของสถานที่ท่องเที่ยวแต่ละแห่ง รวมถึงปฏิทินการท่องเที่ยว ซึ่งข้อมูลดังกล่าวจะมีส่วนช่วย ในการโฆษณาประชาสัมพันธ์เพื่อชักจูงให้นักท่องเที่ยวเข้ามาท่องเที่ยวมากขึ้น

## 2. ศึกษาปัจจัยที่มีผลต่อการดึงดูดใจให้นักท่องเที่ยวเดินทางมาท่องเที่ยวในพื้นที่อำเภออุทอง จังหวัดสุพรรณบุรี

### 2.1 ปัจจัยที่มีผลต่อการดึงดูดใจให้นักท่องเที่ยวเดินทางมาท่องเที่ยวในพื้นที่อำเภออุทอง จังหวัดสุพรรณบุรี

2.1.1 ด้านสิ่งดึงดูดใจ พบว่า สิ่งดึงดูดใจทรัพยากรท่องเที่ยวของอำเภออุทอง จังหวัดสุพรรณบุรี มี 3 ประเภท ได้แก่ 1) ทรัพยากรธรรมชาติ 2) ประวัติศาสตร์และโบราณคดี และ 3) วัฒนธรรมและประเพณี ซึ่งข้อค้นพบดังกล่าวสอดคล้องกับงานวิจัยของ จารุวรรณ แก่นทิพย์ (2550) ที่พบว่า อากาศที่อำเภอวังน้ำเขียวมีความบริสุทธิ์สูงเป็นอันดับ 7 ของโลก เป็นสิ่งที่ได้รับ

ความสนใจจากนักท่องเที่ยวมากที่สุด เหตุผลดังกล่าวอาจอธิบายได้ว่าการเดินทางท่องเที่ยวในแต่ละครั้งของนักท่องเที่ยวส่วนใหญ่มีความปรารถนาที่จะได้สัมผัสกับธรรมชาติที่บริสุทธิ์

2.1.2 ด้านสิ่งอำนวยความสะดวก พบว่า สิ่งอำนวยความสะดวกการท่องเที่ยวของอำเภออุ้มทอง จังหวัดสุพรรณบุรี ประกอบด้วย ที่พัก โรงแรม โฮมสเตย์ และร้านอาหาร เนื่องด้วยการเดินทางไปท่องเที่ยวในอำเภออุ้มทองสามารถเดินทางจากกรุงเทพมหานครการเดินทางท่องเที่ยวไปยังสถานที่ใดสถานที่หนึ่ง สิ่งที่นักท่องเที่ยวต้องการได้รับ คือ ความสะดวกสบายในการท่องเที่ยว มีที่พักให้เลือกอย่างหลากหลาย เช่น โฮมสเตย์ โรงแรม รีสอร์ท และค่ายพักแรม ราคาไม่สูงมากนักที่นักท่องเที่ยวทั่วไปสามารถจะจ่ายได้ ตัวอย่างที่พัก ได้แก่ บ้านดินรีสอร์ท เป็นต้น ซึ่งข้อค้นพบดังกล่าวสอดคล้องกับงานวิจัยของ ศิริรัตน์ โทสัมพันธ์มงคล (2549) ที่พบว่า โครงสร้างพื้นฐาน และสิ่งอำนวยความสะดวกทางการท่องเที่ยว รวมไปถึงบุคลากรที่มีอย่างเพียงพอในการให้บริการด้านการท่องเที่ยวสามารถสร้างความพึงพอใจให้แก่นักท่องเที่ยวได้ เหตุผลดังกล่าวอาจอธิบายได้ว่า นอกจากความต้องการเดินทางไปยังแหล่งท่องเที่ยวแล้วนักท่องเที่ยวยังมีความต้องการสิ่งอำนวยความสะดวกต่าง ๆ เพื่อส่งเสริมให้การท่องเที่ยวสมบูรณ์แบบมากขึ้น หากไม่มีสิ่งอำนวยความสะดวกให้แก่นักท่องเที่ยวก็จะทำให้นักท่องเที่ยวพบปัญหา อุปสรรคระหว่างการเดินทางและอาจทำให้เกิดความรู้สึกที่ไม่ดีต่อการท่องเที่ยวในครั้งนั้น

2.1.3 ด้านความสามารถในการเข้าถึง พบว่า ความสามารถในการเข้าถึงการท่องเที่ยวของอำเภออุ้มทอง จังหวัดสุพรรณบุรี สามารถเดินทางเข้าถึงแหล่งท่องเที่ยวได้อย่างสะดวกและใกล้ชิด ซึ่งตรงนี้ก็เป็นที่เด่นทำให้มีความน่าสนใจในการที่จะเดินทางไปยังอำเภออุ้มทอง ข้อค้นพบดังกล่าวสอดคล้องกับงานวิจัยของ กนกวรรณ ธาณิสะพงษ์ (2547) ที่พบว่า ความสะดวกด้านการเดินทางทำให้นักท่องเที่ยวมีความพอใจ และอยากไปเที่ยวมากขึ้น เหตุผลดังกล่าวอาจอธิบายได้ว่า นักท่องเที่ยวให้ความสำคัญ

ในเรื่องการเดินทางที่สะดวกสบายและ สามารถเข้าถึงแหล่งท่องเที่ยวได้โดยง่าย โดยทั้ง 3 ปัจจัยที่พบในงานวิจัยครั้งนี้ สอดคล้องกับแนวคิดของ บัญเลิศ จิตตั้งวัฒนา (2548) ที่กล่าวว่า การท่องเที่ยวจะบรรลุวัตถุประสงค์ตามความต้องการของนักท่องเที่ยวหรือไม่ ขึ้นอยู่กับปัจจัย 3 ประการ ได้แก่ สิ่งดึงดูดใจ (Attraction) สิ่งอำนวยความสะดวก (Amenities) และการเข้าถึงพื้นที่ (Accessibility)

2.2 ความคิดเห็นเกี่ยวกับศักยภาพในการบริหารจัดการแหล่งท่องเที่ยวในปัจจุบันของอำเภออุทอง ที่ได้จากการสอบถามผู้ให้บริการด้านการท่องเที่ยว ได้แก่ ภาครัฐ ภาคเอกชน และประชาชนในท้องถิ่น ความคิดเห็นเกี่ยวกับศักยภาพในการบริหารจัดการแหล่งท่องเที่ยวในปัจจุบันของอำเภออุทอง ที่ได้จากการสอบถามผู้ให้บริการด้านการท่องเที่ยว ภาพรวมทุกด้าน พบว่า ผู้ให้บริการด้านการท่องเที่ยว ได้แก่ ภาครัฐ ภาคเอกชน และประชาชน ในท้องถิ่น มีความคิดเห็นเกี่ยวกับศักยภาพในการบริหารจัดการแหล่งท่องเที่ยวในปัจจุบันของอำเภออุทองโดยรวม อยู่ในระดับมาก โดยค่าเฉลี่ยมากที่สุดคือ ศักยภาพการปฏิบัติงานด้านทรัพยากรท่องเที่ยว รองลงมาคือ ด้านการเข้าถึงแหล่งท่องเที่ยว และน้อยที่สุด คือ ด้านความปลอดภัย โดยที่ด้านทรัพยากรท่องเที่ยวพบว่า ศักยภาพการปฏิบัติงานด้านทรัพยากรท่องเที่ยวที่มีการปรับปรุงรูปแบบให้มีความดึงดูดใจนักท่องเที่ยวอย่างสม่ำเสมอ ดังนั้นเพื่อเป็นการประชาสัมพันธ์และดึงดูดใจนักท่องเที่ยวให้มาเที่ยวในพื้นที่อำเภออุทอง จังหวัดสุพรรณบุรีเพิ่มมากขึ้น ทั้งภาครัฐและเอกชน รวมถึงประชาชนที่อยู่ในพื้นที่ต้องให้ความร่วมมือในการประชาสัมพันธ์พื้นที่ให้กับนักท่องเที่ยว ทั้งยังต้องมีการสำรวจและประเมินศักยภาพของแหล่งท่องเที่ยวเพื่อจะได้เป็นการหาจุดเด่น จุดที่ควรพัฒนาสถานที่ท่องเที่ยวในอำเภออุทองต่อไป การปรับปรุงแหล่งท่องเที่ยวให้มีความน่าดึงดูดใจนักท่องเที่ยว เช่น มีการประดับตกแต่งสถานที่ให้มีความสวยงาม ความหลากหลายของสถานที่ท่องเที่ยว การให้ความช่วยเหลือจากเจ้าหน้าที่ในการให้คำแนะนำ การอำนวยความสะดวก เป็นต้น มีการประชาสัมพันธ์แหล่งท่องเที่ยวอย่างต่อเนื่อง

เช่น มีการปรับปรุงเว็บไซต์การท่องเที่ยว มีการจัดทำป้ายเชิญชวนแหล่งท่องเที่ยว แผ่นพับประชาสัมพันธ์ เป็นต้น นี้ผู้ให้บริการด้านการท่องเที่ยว ได้แก่ ภาครัฐ ภาคเอกชนและประชาชนในท้องถิ่น ส่วนใหญ่คิดว่าการมีส่วนร่วมด้านการบริหารจัดการแหล่งท่องเที่ยวจะสามารถฟื้นฟูเศรษฐกิจ สังคม วัฒนธรรม และสิ่งแวดล้อมได้ ซึ่งสอดคล้องกับงานวิจัยของ ลลนา คลังชำนาญ (2552) ที่พบว่า การปลูกจิตสำนึกด้านการอนุรักษ์ทรัพยากรท่องเที่ยวทางธรรมชาติและวัฒนธรรมจะพัฒนาการท่องเที่ยวให้เป็นชุมชนท่องเที่ยวที่ยั่งยืนได้ และสอดคล้องกับงานวิจัยของ ศิริรัตน์ โตสัมพันธ์มงคล (2549) ที่พบว่า การกำหนดวิสัยทัศน์ด้านการท่องเที่ยวที่มุ่งเน้นการพัฒนา การท่องเที่ยวทางธรรมชาติ โดยมีพันธกิจในการกระตุ้นให้ผู้เกี่ยวข้องตระหนักและมีส่วนร่วมพัฒนาการท่องเที่ยวเชิงนิเวศ สามารถส่งเสริมการท่องเที่ยวเชิงนิเวศให้มีลักษณะในการช่วยสร้างงาน สร้างรายได้ให้แก่ประชาชน ในท้องถิ่น พัฒนาแหล่งท่องเที่ยวให้มีคุณภาพ พัฒนาสิ่งอำนวยความสะดวก และพัฒนาศักยภาพ การให้บริการบุคลากรด้านการท่องเที่ยว เหตุผลดังกล่าวอาจอธิบายได้ว่า การมีส่วนร่วมในการบริหาร จัดการแหล่งท่องเที่ยวของผู้มีส่วนเกี่ยวข้องที่มีพื้นฐานหรือแนวคิดด้านการอนุรักษ์ทรัพยากรท่องเที่ยว จะทำให้เศรษฐกิจ สังคม วัฒนธรรม และสิ่งแวดล้อมเกิดความยั่งยืน

3) ความคิดเห็นเกี่ยวกับศักยภาพในการบริหารจัดการแหล่งท่องเที่ยวในปัจจุบันของ อำเภ่อู่ทอง ที่ได้จากการสอบถามผู้ให้บริการด้านการท่องเที่ยว ได้แก่ นักท่องเที่ยว ผลการสำรวจความคิดเห็นเกี่ยวกับศักยภาพในการบริหารจัดการแหล่งท่องเที่ยวในปัจจุบันของอำเภ่อู่ทอง พบว่า นักท่องเที่ยวส่วนใหญ่มีจุดประสงค์ในการเดินทางเพื่อมาพักผ่อน รองลงมาคือ ทัศนศึกษา นักท่องเที่ยวส่วนใหญ่เคยเดินทางมาท่องเที่ยวในพื้นที่อำเภ่อู่ทอง จังหวัดสุพรรณบุรีแล้ว นักท่องเที่ยวส่วนใหญ่เดินทางโดยรถยนต์ส่วนตัว รองลงมาคือ เดินทางโดยรถยนต์รับจ้าง นักท่องเที่ยว รู้จักแหล่งท่องเที่ยวจากอินเทอร์เน็ตมากที่สุด รองลงมาคือจากคำบอกต่อของเพื่อนหรือญาติ ส่วนใหญ่ชื่นชอบแหล่งท่องเที่ยวทางวัฒนธรรมและ/หรืองานประเพณี การเดินทาง



มาท่องเที่ยวแต่ละครั้ง ส่วนใหญ่จะไม่พักค้างคืน และนักท่องเที่ยวจะเดินทางกลับมาท่องเที่ยวในพื้นที่ อำเภ่อู่ทอง จังหวัดสุพรรณบุรีอีกในครั้งต่อไป ซึ่งจากผลการสำรวจข้อมูลทำให้ทราบพฤติกรรมการท่องเที่ยวของนักท่องเที่ยวส่วนใหญ่ต้องการท่องเที่ยวด้านวัฒนธรรม ด้านธรรมชาติ และด้านลักษณะทางกายภาพ จะเห็นได้ว่าศักยภาพที่กล่าวมานั้นเป็นเรื่องของควมมีคุณค่าของแหล่งท่องเที่ยวและองค์ประกอบด้านพื้นที่ กล่าวคือ การที่ทรัพยากรทางธรรมชาติมีลักษณะเฉพาะ มีความเป็นเอกลักษณ์ทางประวัติศาสตร์ โบราณสถานมีความเกี่ยวเนื่องกับระบบนิเวศ วัฒนธรรม ประเพณีในท้องถิ่น รวมทั้งต้องมีปัจจัยอื่นที่ดึงดูดให้นักท่องเที่ยวเข้ามาท่องเที่ยว ในพื้นที่ ได้แก่ ลักษณะทางภูมิศาสตร์ ความสะดวกในการเข้าถึง ตามที่จารุจน์ กลิ่นดีป्ली (อ้างใน วิภาศิริระทุ, 2551) กล่าวไว้ จะเห็นได้ว่าสถานที่ท่องเที่ยวในอำเภอมือง จังหวัดตราด มีความเกี่ยวข้องและมีพื้นฐานอยู่กับธรรมชาติ ซึ่งสอดคล้องกับที่ธีรพัฒน์ ตื้อตัน (2546) กล่าวถึง ธรรมชาติกับความเกี่ยวข้องของแหล่งท่องเที่ยว ที่มีเอกลักษณ์เฉพาะถิ่น รวมถึงแหล่งวัฒนธรรม และประวัติศาสตร์ที่เกี่ยวข้องกับระบบนิเวศในพื้นที่นั้นๆ จะเห็นได้ว่าศักยภาพ 3 อันดับแรก เป็น ศักยภาพที่มีอยู่แล้วทางธรรมชาติและประวัติศาสตร์ แต่มิใช่เป็นการดำเนินการบริหารจัดการ หรือ ปลูกสร้างเพื่อให้เกิดการท่องเที่ยว

3. พัฒนาศักยภาพแหล่งท่องเที่ยวของอำเภ่อู่ทอง จังหวัดสุพรรณบุรีให้ได้ปฏิทินฤดูกาล

3.1 การตรวจสอบความเหมาะสมของปฏิทินฤดูกาลการท่องเที่ยวอำเภ่อู่ทอง จังหวัดสุพรรณบุรี ในภาพรวมมีความเหมาะสมในระดับมากที่สุด หากระดับความเหมาะสมในแต่ละด้านตามค่าเฉลี่ยแล้ว พบว่า ด้านที่มีค่าเฉลี่ยสูงสุด คือความเหมาะสมด้านคุณค่าและประโยชน์ที่ได้รับ มีความเหมาะสมอยู่ในระดับมากที่สุด โดยผู้เชี่ยวชาญมีความเห็นว่า ปฏิทินชุดนี้ทำให้ทราบจุดสำคัญของแหล่งท่องเที่ยวต่าง ๆ มีระดับความเหมาะสมมากที่สุด รองลงมา คือความเหมาะสมด้านเนื้อหา มีความเหมาะสมอยู่ในระดับมากที่สุด โดยผู้เชี่ยวชาญมีความเห็นว่า เนื้อหาสาระในปฏิทินมีความเข้าใจง่าย มีระดับความเหมาะสมมากที่สุด และความเหมาะสมด้านที่มีค่าเฉลี่ยน้อยที่สุด คือความเหมาะสมด้านการจัดรูปแบบ มีความเหมาะสมอยู่ในระดับมาก โดยผู้เชี่ยวชาญมีความเห็นว่า การพิมพ์ภาพประกอบมีความชัดเจน มีความเหมาะสมน้อยที่สุด

แต่ยังอยู่ในระดับความเหมาะสมมาก จากสรุปผลการวิจัยพบว่าผู้เชี่ยวชาญมีความเห็นว่ปฏิบัติในฤดูกาลการท่องเที่ยวอำเภอร่องทอง จังหวัดสุพรรณบุรี ด้านคุณค่าและประโยชน์ที่ได้รับ มีความเหมาะสมอยู่ในระดับมากที่สุด โดยเฉพาะหัวข้อ การนำไปใช้ประโยชน์ มีระดับความเหมาะสมมากที่สุด เนื่องจากที่งานที่ผลิตปฏิทินพยายามออกแบบให้มีความเข้าใจง่ายและสะดวกต่อการนำไปใช้ และต้องการให้ใช้ได้จริง สอดคล้องกับฉวีลักษณ์ บุญญาภรณ์ (2523) วาริ ธิระจิตร (2531) และกรมวิชาการ กระทรวงศึกษาธิการ (2545) ต่างได้กล่าวถึงเกณฑ์การประเมินคุณภาพหนังสือด้านเนื้อหาไว้พอจะสรุปได้ว่าหนังสือที่ดีควรมีเนื้อหาที่มีความถูกต้อง ทันสมัย เป็นที่ยอมรับในศาสตร์นั้น ๆ มีความยาก-ง่ายให้เหมาะสมกับผู้อ่าน มีเนื้อหาเหมาะกับวัยและประสบการณ์ของผู้อ่าน มีความยาวของเนื้อหาที่มีความเหมาะสม เนื้อหาที่มีความสัมพันธ์กับชื่อเรื่อง เนื้อหาที่มีความต่อเนื่องกันและมีลำดับการนำเสนอเหมาะสม เนื้อหาที่มีการสอดแทรกความคิดริเริ่มและประสบการณ์ของผู้เขียนที่เป็นประโยชน์ต่อวงวิชาการ ส่วนค่าเฉลี่ยความเหมาะสมตามความคิดเห็นของผู้เชี่ยวชาญตามรายด้านที่มีค่าเฉลี่ยน้อยที่สุด คือ ความเหมาะสมด้านการจัดรูปแบบ มีความเหมาะสมอยู่ในระดับมาก อาจเป็นเพราะรูปถ่ายที่นำมาจัดยังไม่คมชัด มีภาพเบลอลอก อีกทั้งยังมีบางภาพมีความละเอียดน้อย ทำให้คะแนนค่าเฉลี่ยในข้อนี้ลดลง ซึ่งการจัดรูปเล่มมีความสำคัญกับคุณภาพของหนังสือด้วย ซึ่งสอดคล้องกับสมหมาย เชื้อพงษ์ (2538) และหทัย ต้นหยง (2528) ต่างให้ความสำคัญกับการจัดภาพประกอบ พอที่จะสรุปได้ว่า การจัดภาพประกอบมีความสำคัญมาก เนื่องจากภาพประกอบที่มีความสวยงามจะสร้างความน่าสนใจ ดังนั้นภาพที่นำมาประกอบในหนังสือจำเป็นต้องสื่อความหมาย มีความสัมพันธ์กับเรื่องที่จะนำเสนอ ภาพควรมีความสวยงามภาพมีความชัดเจน เป็นต้น รวมถึงเพื่อเป็นการส่งเสริมการท่องเที่ยวในอำเภอร่องทองจังหวัดสุพรรณบุรี ต้องมีการผลิตสื่อเพื่อเป็นการประชาสัมพันธ์การท่องเที่ยวในเชิงชาติพันธุ์ โดยทำเป็นปฏิทินฤดูกาลการท่องเที่ยว เพื่อเป็นข้อมูลช่วยในการตัดสินใจเลือกมาท่องเที่ยวในเขตพื้นที่อำเภอร่องทอง จังหวัดสุพรรณบุรีเป็นจังหวัดแรก ๆ ของการตัดสินใจมาท่องเที่ยว

## ข้อเสนอแนะการวิจัย

### 1. ข้อเสนอแนะเชิงนโยบาย

1.1 หน่วยงานภาครัฐควรมีการส่งเสริมการท่องเที่ยวภายในอำเภออยู่ท้องให้มากขึ้น โดยอาจเพิ่มการประชาสัมพันธ์ในช่องทางต่าง ๆ เพิ่มมากขึ้น

1.2 หน่วยงานท่องเที่ยวภายในอำเภออยู่ท้อง ควรส่งเสริมการสร้างภาคีเครือข่ายที่สามารถทำให้นักท่องเที่ยวเข้ามาเที่ยวภายในอำเภออยู่ท้องมากขึ้น เช่น ขนส่งมวลชนกรุงเทพ (ขสมก.) บริษัททัวร์ต่าง ๆ เป็นต้น

### 2. ข้อเสนอแนะในการนำผลการวิจัยไปใช้

2.1 ปัจจัยที่มีผลต่อการดึงดูดใจให้นักท่องเที่ยวเดินทางมาท่องเที่ยวในพื้นที่อำเภออยู่ท้อง จังหวัดสุพรรณบุรี ด้านสิ่งดึงดูดใจ หน่วยงานภาครัฐควรมีการประชาสัมพันธ์แหล่งท่องเที่ยวทั้ง 3 ประเภท ได้แก่ ทรัพยากรธรรมชาติ ประวัติศาสตร์และโบราณคดี และวัฒนธรรม และประเพณี

2.2 ปัจจัยที่มีผลต่อการดึงดูดใจให้นักท่องเที่ยวเดินทางมาท่องเที่ยวในพื้นที่อำเภออยู่ท้อง จังหวัดสุพรรณบุรี ด้านสิ่งอำนวยความสะดวก หน่วยงานภาครัฐและภาคเอกชนควรสนับสนุนให้การท่องเที่ยวเกิดความสะดวกสบาย คล่องตัว รวมถึงการจัดส่งเสริมการขาย เช่น การให้ส่วนลดในการจองที่พัก ในเทศกาลหรือฤดูกาลท่องเที่ยวเพื่อสร้างแรงจูงใจให้นักท่องเที่ยวในการตัดสินใจเลือกมาท่องเที่ยว

2.3 ปัจจัยที่มีผลต่อการดึงดูดใจให้นักท่องเที่ยวเดินทางมาท่องเที่ยวในพื้นที่อำเภออยู่ท้อง จังหวัดสุพรรณบุรี ด้านความสามารถในการเข้าถึง หน่วยงานภาครัฐควรมีการประสานงานในทุกระดับเพื่อจัดทำป้ายบอกเส้นทาง การเดินทางมาท่องเที่ยวทั้งในถนนหลักและถนนรองเพื่อเป็นการประชาสัมพันธ์แหล่งท่องเที่ยวให้กับนักท่องเที่ยว

2.4 ศักยภาพในการบริหารจัดการแหล่งท่องเที่ยวในปัจจุบันของอำเภออุ้มทอง ของผู้ให้บริการด้านการท่องเที่ยว ได้แก่ ภาครัฐ ภาคเอกชน และประชาชนในท้องถิ่น ด้านทรัพยากรท่องเที่ยว ควรมีการประชาสัมพันธ์แหล่งท่องเที่ยวอย่างต่อเนื่อง

2.5 ศักยภาพในการบริหารจัดการแหล่งท่องเที่ยวในปัจจุบันของอำเภออุ้มทอง ของผู้ให้บริการด้านการท่องเที่ยว ได้แก่ ภาครัฐ ภาคเอกชน และประชาชนในท้องถิ่น ด้านการเข้าถึงแหล่งท่องเที่ยว ควรมีป้ายบอกทางมีความชัดเจนง่ายต่อความเข้าใจของนักท่องเที่ยว

2.6 ศักยภาพในการบริหารจัดการแหล่งท่องเที่ยวในปัจจุบันของอำเภออุ้มทอง ของผู้ให้บริการด้านการท่องเที่ยว ได้แก่ ภาครัฐ ภาคเอกชน และประชาชนในท้องถิ่น ด้านสิ่งอำนวยความสะดวก ควรมีสุนัขบริการและให้ข้อมูลนักท่องเที่ยวครอบคลุมทุกสถานที่เพื่ออำนวยความสะดวกให้กับนักท่องเที่ยวทุกกลุ่ม ด้านความปลอดภัย ควรมีการกำหนดกฎระเบียบและมาตรการในการท่องเที่ยวในแต่ละแหล่งท่องเที่ยวให้มีความรัดกุม

2.7 ศักยภาพในการบริหารจัดการแหล่งท่องเที่ยวในปัจจุบันของอำเภออุ้มทองของผู้ให้บริการด้านการท่องเที่ยว ได้แก่ ภาครัฐ ภาคเอกชน และประชาชนในท้องถิ่น ด้านความสามารถในการรองรับของพื้นที่ ควรมีการส่งเสริมและจัดการโดยสารหรือรถรับจ้างให้มีจำนวนเพียงพอต่อความต้องการของนักท่องเที่ยว

2.8 ศักยภาพในการบริหารจัดการแหล่งท่องเที่ยวในปัจจุบันของอำเภออุ้มทอง ของผู้ให้บริการด้านการท่องเที่ยว ได้แก่ ภาครัฐ ภาคเอกชน และประชาชนในท้องถิ่น ด้านการมีส่วนร่วมของชุมชน ควรมีการส่งเสริมให้ชุมชนตระหนักเรื่องผลกระทบที่เกิดจากการท่องเที่ยว

2.9 ความเหมาะสมของปฏิทินฤดูกาลการท่องเที่ยวอำเภออุ้มทอง จังหวัดสุพรรณบุรี ด้านการจัดรูปแบบ หน่วยงานภาครัฐหรือเอกชนที่จะจัดพิมพ์ปฏิทินฤดูกาลเพื่อการประชาสัมพันธ์ควรจะใช้ความละเอียดในการจัดพิมพ์ภาพประกอบให้มีความชัดเจนเพื่อให้เกิดความสวยงามและดึงดูดใจนักท่องเที่ยว

### 3. ข้อเสนอแนะสำหรับการวิจัยครั้งต่อไป

3.1 ภาครัฐควรทำการศึกษาเกี่ยวกับขีดความสามารถในการรองรับของพื้นที่แหล่งท่องเที่ยวในพื้นที่อำเภออุทอง จังหวัดสุพรรณบุรี โดยเริ่มจากการเลือกแหล่งท่องเที่ยวที่ได้รับความนิยมจากนักท่องเที่ยวมากที่สุดมาทำการศึกษาเกี่ยวกับขนาดพื้นที่จำนวนสิ่งอำนวยความสะดวกระบบการจัดการมลพิษและของเสีย รวมไปถึงบุคลากรที่ให้บริการว่ามีขีดความสามารถในการรองรับนักท่องเที่ยวได้มากที่สุดเท่าใดเพื่อกำหนดรูปแบบการท่องเที่ยวให้มีความเหมาะสมและสร้างความพึงพอใจแก่นักท่องเที่ยว รวมไปถึงประชาชนในท้องถิ่นด้วย

3.2 ภาครัฐ หรือนักวิจัยควรมีการศึกษารูปแบบการดำเนินธุรกิจด้านการท่องเที่ยวในพื้นที่อำเภออุทอง จังหวัดสุพรรณบุรี ได้แก่ ที่พักแรมร้านอาหาร เป็นต้น โดยศึกษาว่าปัจจุบันธุรกิจต่าง ๆ ดำเนินการ จัดการธุรกิจอย่างไร เช่น หากเป็นที่พักแรม วัสดุและรูปแบบที่ใช้ในการก่อสร้าง การจัดภูมิทัศน์โดยรอบลักษณะการบริการการคำนึงถึงสิ่งแวดล้อมและระบบการจัดการขยะเป็นเช่นไร เป็นต้น เพื่อให้ทราบถึง รูปแบบการดำเนินธุรกิจด้านการท่องเที่ยว และหาแนวทางในการลดผลกระทบต่อธรรมชาติ วิถีชีวิตของประชาชนในท้องถิ่น รวมไปถึงแนวทางการทำให้ธุรกิจเหล่านั้นเป็นผู้ประกอบการที่ใส่ใจต่อ สิ่งแวดล้อม และเป็นตัวกระตุ้นในการสร้างจิตสำนึกแก่นักท่องเที่ยวโดยรวม

3.3 ภาคเอกชนควรนำแนวทางการจัดการแหล่งท่องเที่ยวไปปรับใช้ในแหล่งท่องเที่ยว ของตนเอง จากนั้นทำการศึกษาความสัมพันธ์ระหว่างผลการดำเนินงานด้านการจัดการแหล่งท่องเที่ยว ต่อความพึงพอใจของนักท่องเที่ยว เพื่อให้ได้ผลการศึกษาที่ถูกต้องตรงความเป็นจริงและสอดคล้องกับ สถานการณ์การดำเนินธุรกิจในปัจจุบัน รวมไปถึงหาแนวทางในการพัฒนาส่วนที่บกพร่องต่อไป

3.4 ควรมีการจัดสร้างนวัตกรรมอื่น ๆ ที่จะสร้างเสริมให้เกิดการท่องเที่ยวในอำเภออุทอง จังหวัดสุพรรณบุรี เพิ่มขึ้น

## เอกสารอ้างอิง

- กนกวรรณ ธาณิสระพงษ์. (2547). ปัจจัยที่มีผลต่อการตัดสินใจในการเลือกรูปแบบการท่องเที่ยวของประชาชนในเขตอำเภอเมือง จังหวัดนครราชสีมา. [บริหารธุรกิจมหาบัณฑิต มหาวิทยาลัยมหาสารคาม]
- กระทรวงศึกษาธิการ, กรมวิชาการ. (2545). แผนปฏิบัติการการท่องเที่ยวเชิงนิเวศแห่งชาติ. กรุงเทพฯ: การท่องเที่ยวแห่งประเทศไทย.
- กุลวรา สุวรรณพิมล. (2548). หลักการมัคคุเทศก์. กรุงเทพฯ: แสงดาว.
- จารุวรรณ แก่นทิพย์. (2550). แผนยุทธศาสตร์เพื่อพัฒนาการท่องเที่ยวอย่างยั่งยืนในอำเภอวังน้ำเขียว. [วิทยานิพนธ์ศิลปศาสตรมหาบัณฑิต มหาวิทยาลัยนเรศวร]
- ฉวีลักษณ์ บุญยกาญจน์. (2523). จิตวิทยาการอ่าน. กรุงเทพฯ: ไทยวัฒนาพานิช.
- ธีรพัฒน์ ต้อตัน. (2546). ความรู้ ทักษะคิด และการมีส่วนร่วมของประชาชนต่อการจัดการการท่องเที่ยวเชิงนิเวศ ในพื้นที่วนอุทยานม่อนพระยาแช่ ตำบลพิชัย อำเภอเมือง จังหวัดลำปาง. [วิทยานิพนธ์วิทยาศาสตร์มหาบัณฑิต มหาวิทยาลัยเกษตรศาสตร์]
- บุญเลิศ จิตตั้งวัฒนา. (2548). การพัฒนาการท่องเที่ยวแบบยั่งยืน. กรุงเทพฯ: เพรสแอนด์ดีไซน์.
- พัชรา เดชโฮม. [ผู้ถ่ายภาพ]. (2563). ปฏิทินฤดูกาลการท่องเที่ยวอำเภออุ้มทอง จังหวัดสุพรรณบุรี. กรุงเทพฯ: สาขาวิชาการบริหารการศึกษา คณะครุศาสตร์ มหาวิทยาลัยราชภัฏบ้านสมเด็จเจ้าพระยาลลนา คลังชำนาญ. (2552). การวางแผนยุทธศาสตร์เพื่อการพัฒนาการท่องเที่ยวอย่างยั่งยืนแบบบูรณาการใน จังหวัดชัยภูมิ. [ศิลปศาสตรมหาบัณฑิต มหาวิทยาลัยนเรศวร]
- วารี ธิระจิตร. (2531). การศึกษาสำหรับเด็กพิเศษ. กรุงเทพฯ: จุฬาลงกรณ์มหาวิทยาลัย.
- วรรณ วังษานิช (2539). ภูมิศาสตร์การท่องเที่ยว. กรุงเทพฯ: มหาวิทยาลัยศรีนครินทรวิโรฒ.

- วิภา ศรีระทุ. (2551). *ศักยภาพแหล่งท่องเที่ยวเชิงนิเวศในอำเภอเขาค้อ จังหวัดเพชรบูรณ์*. [วิทยาศาสตร์มหาบัณฑิต มหาวิทยาลัยศรีนครินทรวิโรฒ]
- ศิริรัตน์ โตสัมพันธ์มงคล. (2549). *การวางแผนกลยุทธ์เพื่อการพัฒนาการท่องเที่ยวเชิงนิเวศอย่างยั่งยืนในจังหวัดตาก*. [วิทยานิพนธ์บริหารธุรกิจมหาบัณฑิต มหาวิทยาลัยศรีนครินทรวิโรฒ]
- สมหมาย เชื้อพงษ์. (2538). *ธุรกิจชุมชน เส้นทางที่เป็นไปได้*. กรุงเทพฯ: สำนักพิมพ์กองทุนสนับสนุนงานวิจัย.
- สำนักงานจังหวัดสุพรรณบุรี. (2561). *แผนพัฒนาจังหวัดสุพรรณบุรี พ.ศ. 2561-2564*. สุพรรณบุรี: งานพัฒนาชุมชนอำเภออุทุมพร
- หทัย ต้นหยง. (2528). *การสร้างวรรณกรรมและหนังสือสำหรับเด็ก*. กรุงเทพฯ: อักษรเจริญทัศน์
- Richards, G. & Marques, L. (2012). Exploring creative tourism: Editors introduction. *Journal of Tourism Consumption and Practice*, 4(2), 1-11.
- Salman, D. & Uygur, D. (2010). Creative tourism and emotional labor: An investigatory model of possible interactions. *International Journal of Culture Tourism and Hospitality Research*, 4(3), 188-197.
- Wurzburger, R. (2010). Introduction to the Santa Fe & UNESCO international conference a global conversation on best practices and new opportunities. In Wurzburger, R. (Ed.). *Creative tourism: A global conversation how to provide unique creative experiences for travelers worldwide: at present at the 2008 Santa Fe & UNESCO international conference on creative tourism in Santa Fe*. (pp. 15–25). New Mexico. USA